

# LE MIMÉTISME



Pour échapper à leur prédateur ou à l'inverse, pour mieux surprendre leurs proies, de nombreux insectes ont développé des stratégies d'imitation.

On distingue l'imitation des couleurs (homochromie), l'imitation des formes (homotypie), ainsi que l'imitation du comportement mais ces trois aspects sont souvent liés.

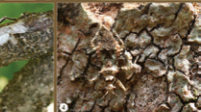


## LE CAMOUFLAGE ou mimétisme cryptique?



Il s'agit pour l'insecte de se confondre avec son environnement (le plus souvent son support habituel ❶) ou un élément dépourvu d'intérêt pour un prédateur comme une déjection d'oiseau ❷ ou une feuille ❸ pour passer inaperçu afin de ne pas se faire dévorer (cas de la plupart des papillons de nuit ou des phasmes), ou de mieux surprendre leurs proies (mantes, sauterelles, réduves ❹).

A côté de ce mimétisme, on peut également citer le comportement de certaines espèces qui se camouflent en collant des particules sur leur surface ❺ (c'est le cas de certaines chenilles, de larves de punaises ou de Coléoptères Chrysomélidés).



## MIMER d'autres espèces



### Mimétisme batésien

- les espèces inoffensives copiant les couleurs d'avertissement (livrée aposématique) d'espèces toxiques. Les espèces non toxiques bénéficient alors de la protection vis-à-vis des prédateurs, offerte par des couleurs vives particulières.

On peut évoquer ici la forte ressemblance de nombreuses espèces pour des guêpes (les longicornes Rhinotragini ❶) ou les papillons Ctenuchinés et Sesiidés imitant de petits hyménoptères ❷).



### Mimétisme müllérien

- les espèces toxiques de groupes différents copiant le même code de couleurs d'avertissement.

Cas de papillons diurnes toxiques (Ithomidés et Héliconidés) qui en se ressemblant, améliorent la reconnaissance de leur code couleur par les prédateurs.

Par exemple, la série des lépidoptères suivants utilisant les mêmes codes de couleur illustre les deux formes de mimétisme, batésien et müllérien.

### Auto-mimétisme

- Les espèces imitant une partie du corps d'un prédateur ou de leur propre corps.

Par exemple, en arborant des ocelles imitant des yeux (papillons nocturnes ❶, Fulgore) pour effrayer le prédateur, ou en déroulant la menace par une perception erronée de la position du corps (faux yeux ou fausses antennes à l'arrière de l'animal comme chez certains papillons diurnes).

