

4,4 km
- 2H30 -
facile



LA SOURCE

Dénivelé cumulé : 194 m

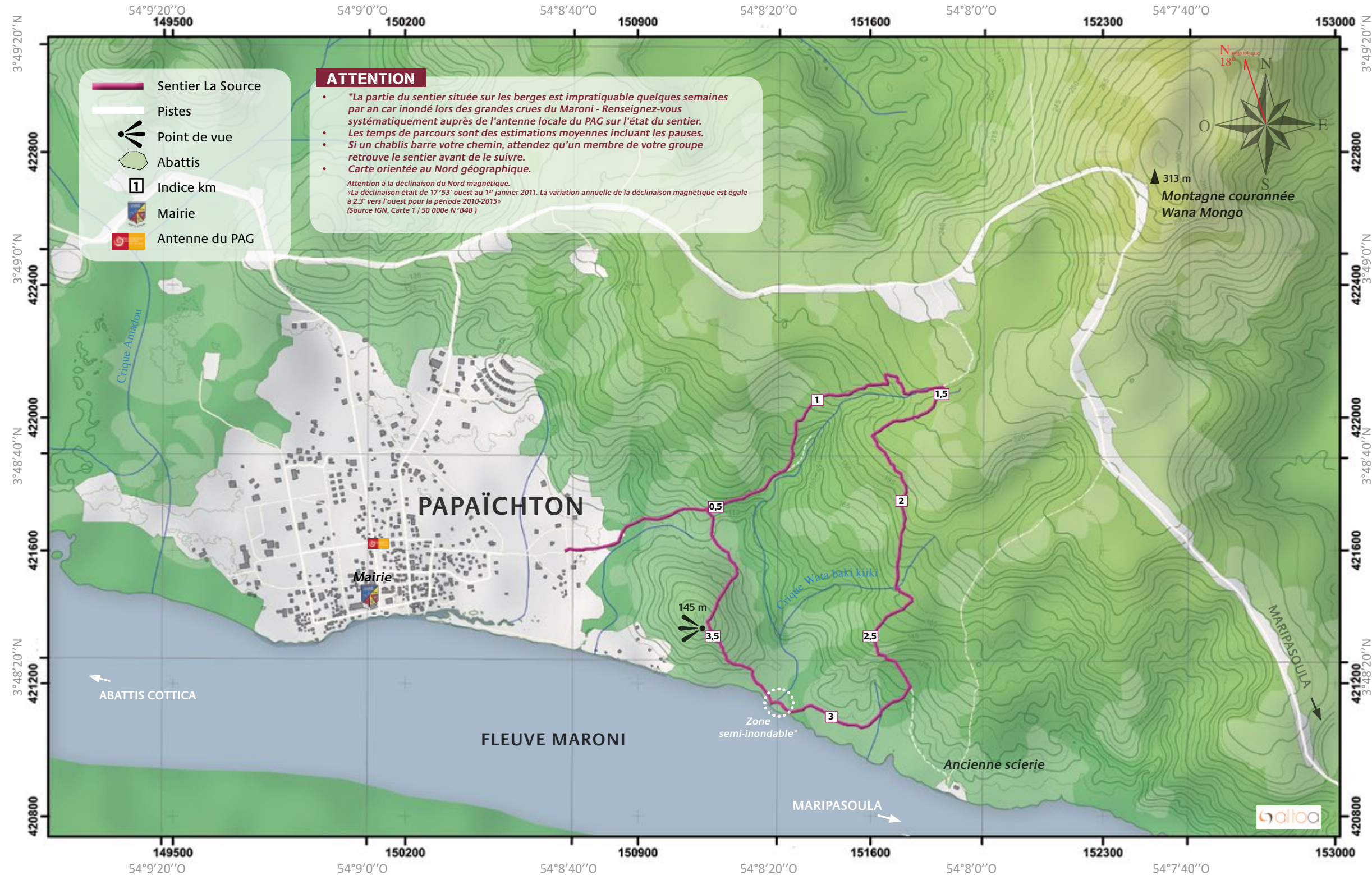
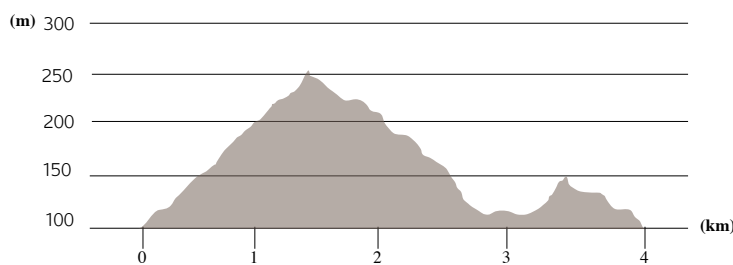
Le sentier qui débute à flancs de colline est celui que les villageois empruntent pour rejoindre leurs abattis près du fleuve. Le diamètre des troncs d'arbre indique que cette forêt secondaire ancienne n'a pas été exploitée sous forme d'abattis depuis plus de 15 ans.

Au détour du sentier, l'ancienne réserve d'eau rappelle que dans les années 1970, la source en amont était détournée et acheminée par des tuyaux souterrains jusqu'à ce réservoir. Son utilisation a été progressivement abandonnée et remplacée par des forages. Le barrage, qui n'est plus en service, repose au fond d'un vallon sous un couloir végétal lumineux.

En remontant sur le parcours, une zone tapissée de blocs latéritiques est peuplée d'arbres servant de support aux multiples espèces de lianes qui s'élèvent vers la canopée, dont la liane-tortue, en forme de long ruban ondulé. Le tracé longe la crique jusqu'à la bifurcation vers la piste menant aux vestiges d'une montagne couronnée, tracé qui sera aménagé ultérieurement.

Une passerelle permet de traverser une crique qui inonde le sentier pendant deux à trois semaines lors des crues en saison des pluies. Les piliers du pont ont été façonnés à partir de Balata franc, le plancher est composé de Gaïac tandis que la balustrade est faite de Wacapou.

Le tracé remonte peu à peu vers un point de vue orienté au nord-ouest, offrant un magnifique panorama sur Papaïchton et le fleuve. Le sentier rejoint ensuite les flancs de colline jusqu'au village.



Papaïchton, 1 sentier de randonnée



Situé à une heure de pirogue ou de taxi depuis Maripa-Soula, le bourg de Papaïchton s'avance sur le Maroni, entouré par des paysages de forêt tropicale luxuriante. Sous la bienveillance de l'arbre fromager majestueux, se trouve le débarcadère (dégrad), point de départ vers le sentier La Source. La traversée du village permet la découverte de quartiers typiques, pour rejoindre en douceur les hauteurs du sentier.

Afin de profiter pleinement de votre séjour dans la capitale du pays Boni, vous pourrez faire étape dans un petit hôtel situé dans le bourg. Plusieurs restaurants vous invitent à découvrir des plats savoureux aux couleurs locales, et une épicerie propose de nombreux produits ainsi que des rafraîchissements.

Mêlant tradition et modernité, la culture Boni a su préserver son organisation coutumière. Papaïchton est un bon endroit pour découvrir l'artisanat du fleuve et notamment l'art tembe. Calme le jour, la vie locale s'anime lorsque le soleil décline. Pour participer à des manifestations culturelles ou obtenir des informations complémentaires, se renseigner à la Mairie ou à l'antenne du Parc amazonien de Guyane.

 **Parc amazonien de Guyane - Siège**
1, rue Lederson - 97354 Rémire-Montjoly
Tél 05 94 29 12 52 - Fax 05 94 29 26 58
infos@guyane-parcnational.fr
www.parc-amazonien-guyane.fr

**Parc amazonien de Guyane
Délégation Territoriale du Maroni**
Le Bourg - 97316 Papaïchton
Tél 05 94 37 39 13
Ouvert le lundi, mardi et jeudi de 7h30 à 13h et de 14h30 à 18h
Mercredi et vendredi de 7h30 à 13h.



CE QUE VOUS POUVEZ VOIR SUR LE SENTIER

Le fleuve

Le fleuve Maroni est aujourd'hui la principale voie d'accès de la région. Source de vie pour les communautés, l'eau sert aux usages quotidiens et le fleuve permet d'entretenir les échanges commerciaux sur de grandes pirogues en bois, héritage des savoir-faire Bushinenge. Papaïchton, signifiant " Le rocher au Bois Canon " est rythmé par les passages journaliers des pirogues de fret et de transport de passagers.

Les ressources forestières

L'itinéraire traverse une ancienne zone d'exploitation forestière ayant servi à la construction des maisons de Papaïchton dans les années 1970. Aujourd'hui, les bois sont encore utilisés dans la vie quotidienne. Chaque essence d'arbre possède une fonction bien précise pour ceux qui connaissent la forêt. Ainsi l'Angélique est requis pour faire de solides pirogues. L'Acajou de Guyane, qui est un bois précieux, est utilisé pour la fabrication de cerueils ou de tambours. La fabrication de pagaies et de presses à cannes illustre également l'utilisaton actuelle des ressources forestières. De nombreuses essences sont traditionnellement utilisées à des fins médicinales et font la richesse de la pharmacopée Noir-marron, comme le Bois de fer, extrêmement dense, réputé chez les Boni pour ses effets "défatiguants". Certains arbres, comme le Bagasse ou le grand Fromager, possèdent une dimension mystique et sont considérés comme des arbres sacrés pour les Boni.

L'occupation pré-colombienne

Depuis des millénaires, la forêt est parcourue par des populations amérindiennes. Des vestiges attestent de l'occupation pré-colombienne de la région. Sur le sentier, il est encore possible d'observer des tessons de poterie. Par ailleurs, le secteur abrite une montagne couronnée qui fût probablement un ancien village défensif ou une nécropole, selon les théories. Les montagnes couronnées sont de profonds fossés situés en forêt, parfois éloignés des criques navigables, qui ceinturent le sommet de certaines collines sur plusieurs centaines de mètres. Une soixantaine de sites ont été découverts en Guyane et la typologie de ces fossés varie mystérieusement d'un site à l'autre. De prochaines fouilles archéologiques devraient permettre d'en savoir plus sur ce site à haute valeur patrimoniale.

L'abattis

La culture sur brûlis est la forme d'agriculture la plus ancienne pratiquée dans les forêts tropicales. La parcelle de forêt est défrichée puis brûlée pour être cultivée sur une période de 2 à 3 ans. Les cendres enrichissent les sols, ce qui permet de planter le manioc et d'autres tubercules, ainsi que des fruits et légumes. Sur l'abattis de l'année, les récoltes se font au fur et à mesure, puis il est laissé à l'abandon pendant plusieurs années. Cette technique ancestrales a pour avantage de ne pas utiliser d'intrant, et contribue à la régénération forestière.



PAPAÏCHTON
1 sentier de randonnée
aménagé et balisé

